

The background of the page is a photograph of a light-colored building facade. It features several arched windows with metal grilles and a central glass door. A sign on the right side of the building reads "ASOCIACIÓN CORDOBESA DE ESCLEROSIS MÚLTIPLE".

# MEMORIA DE ACTIVIDADES

ASOCIACIÓN CORDOBESA  
DE ESCLEROSIS MÚLTIPLE.

AÑO 2018

## ÍNDICE

- 1.- INTRODUCCIÓN.
- 2.- OBJETIVOS GENERALES Y ESPECÍFICOS.
- 3.- DATOS INSTITUCIONALES.
- 4.- RELACIONES INSTITUCIONALES
- 5.- RECURSOS HUMANOS Y TÉCNICOS.
- 6.- BENEFICIARIOS.
- 7.- ACTIVIDADES.
- 8.- ACTOS CELEBRADOS.
- 9.- SERVICIOS PRESTADOS.
- 10.- PROYECTOS APROBADOS Y DESARROLLADOS.
- 11.- BALANCE DE MEDIOS.
- 12.- DOSSIERS DE PRENSA.

ASOCIACIÓN CORDOBESA DE ESCLEROSIS MÚLTIPLE



## 1.- INTRODUCCIÓN

La Esclerosis Múltiple es una enfermedad neurológica cuya causa no se conoce bien en la actualidad. Ataca la vaina de mielina que envuelve las fibras nerviosas que son las encargadas de transmitir los mensajes al cerebro y a la médula espinal. Donde se destruye la mielina, en diversos lugares del sistema nervioso, aparecen placas de tejido endurecido (esclerosis), y esta esclerosis es múltiple por aparecer en distintas áreas del cerebro y la médula espinal. Al principio los impulsos nerviosos se interrumpen periódicamente y posteriormente las placas pueden obstruir completamente los impulsos de ciertos nervios.

La Esclerosis múltiple puede evolucionar de manera benigna o llegar a producir una incapacidad física moderada e incluso grave, afectando a la persona durante toda su vida. La evolución más común es aquella en la que la enfermedad presenta brotes-remisiones alternativos, de duración y frecuencia variables de un paciente a otro y en los que la discapacidad de la persona se agrava lenta y progresivamente.

Generalmente afecta a adultos entre 16 y 40 años aproximadamente, que es cuando empiezan a atravesar periodos cruciales en sus vidas tales, como el inicio de una carrera o el establecimiento de relaciones personales íntimas o de una familia.

ASOCIACIÓN CORDOBESA DE ESCLEROSIS MÚLTIPLE



La Esclerosis Múltiple es la enfermedad crónica del sistema nervioso más frecuente en los adultos jóvenes, siendo en éste grupo de edad la causa más frecuente de incapacidad.

Estos tres elementos: cronicidad, frecuencia de aparición y repercusión sobre la vida del individuo determinan que la Esclerosis Múltiple sea una de las enfermedades neurológicas que precisan mayor atención por parte de los médicos y mayor interés por parte de la sociedad en la que viven.

Cada 4 horas, se diagnostica un nuevo caso de E.M., existiendo más de 47.000 afectados a nivel nacional, de los cuáles más de 8.000 son andaluces y alrededor de 1.000 afectados son cordobeses.

La E.M. es más frecuente, incluso que el síndrome de Down, siendo la 2ª causa de discapacidad entre los jóvenes detrás de los accidentes de tráfico.

Dado que este tipo de afección conlleva una gran problemática tanto personal como social, se creó la Asociación Cordobesa de Esclerosis Múltiple, que es una entidad sin ánimo de lucro, declarada de Utilidad Pública desde el 30 de Junio de 2.010, creada para la promoción de toda clase de acciones destinadas a mejorar la situación de las personas afectadas por dicha enfermedad.

ASOCIACIÓN CORDOBESA DE ESCLEROSIS MÚLTIPLE



Se pretende agrupar a los afectados/as, así, como a sus familiares para mitigar, en la medida de lo posible, la problemática humana que rodea a la enfermedad.

Además, ACODEM acoge a otras Enfermedades Neurológicas Similares ( E.N.S.), así, entre nuestros socios tenemos afectados por Síndrome de Guillain-Barré, Tetraparesia espástica, Angioma Cavernoso, Siringomielia, Corea de Huntington, Amiotrofia Distal Tipo Nónaka, Síndrome Gilles-Tourette, etc.

Y a través de distintos **Convenios de Colaboración**, atendemos a la Asociación Cordobesa de Fibromialgia (ACOFI), a la Asociación Cordobesa de Daño Cerebral (ACODACE), a la Asociación Cordobesa de Enfermedades Neuromusculares (ASENCO), a la Asociación Cordobesa de Polio y Postpolio (ACOPYPOS) y a la Asociación Cordobesa de Lesionados Medulares (ASPAYM-CÓRDOBA).

ASOCIACIÓN CORDOBESA DE ESCLEROSIS MÚLTIPLE



## 2.- OBJETIVOS

### OBJETIVOS GENERALES ACODEM

- Mejorar la calidad de vida de las personas afectadas por Esclerosis Múltiple, Enfermedades Neurológicas Similares y la de sus familias.
- Proporcionar información sobre esta enfermedad y enfermedades neurológicas similares, no sólo a afectados y familiares, sino a toda la sociedad en general.
- Sensibilizar a la sociedad cordobesa de lo que supone padecer una enfermedad de estas características.

### OBJETIVOS ESPECÍFICOS ACODEM

- Paliar el impacto que un diagnóstico de Esclerosis Múltiple y/o Enfermedades Neurológicas Similares produce tanto en el propio afectado como en sus familiares.
- Ofrecer apoyo psicológico y social a todos aquellos que lo precisen.
- Mantener y mejorar el estado funcional de los afectados por Esclerosis Múltiple y Enfermedades Neurológicas Similares.
- Fomentar la convivencia y contacto entre los afectados/as.
- Orientar sobre la enfermedad y sobre la Asociación.

ASOCIACIÓN CORDOBESA DE ESCLEROSIS MÚLTIPLE



Para conseguir el logro de los objetivos se han prestado durante el año 2.018 los siguientes servicios:

- Rehabilitación Física. ( Médico-rehabilitador, Neurólogo y Fisioterapeuta )
- Trabajo Social.
- Psicológica.
- Logopédica.
- Rehabilitación Neurocognitiva
- Asesoría Jurídico-Laboral.
- Transporte adaptado.
- Servicio de Auxiliar de Hogar

ASOCIACIÓN CORDOBESA DE ESCLEROSIS MÚLTIPLE



### 3.- DATOS INSTITUCIONALES

- **Nombre:** Asociación Cordobesa de Esclerosis Múltiple (ACODEM)
  
- **Domicilio:** Plaza Vista Alegre nº 11 (Edificio Florencia) 14004 Córdoba
  
- **Teléfonos:** 957 - 46 81 83  
957 - 45 25 21  
685 - 84 65 63
- **Fax:** 957 - 46 81 83
  
- **CIF:** G-14445407
  
- **Página Web:** [www.alcavia.net/acodem](http://www.alcavia.net/acodem)
  
- **Redes Sociales:**
  - <https://www.instagram.com/acodemcordoba/?hl=es>
  - <https://twitter.com/acodemcordoba?lang=es>
  
- **E-mail:** [acodem@alcavia.net](mailto:acodem@alcavia.net)
  
- **Horario:**
  - De Lunes a Viernes: 8,00 a 15,00 horas
  - Miércoles: 17.00 a 20.00 horas
  
- **Declarada de Utilidad Pública:** Desde el 30 de junio de 2.010

ASOCIACIÓN CORDOBESA DE ESCLEROSIS MÚLTIPLE





- **Auditoría Externa de Cuentas:** Última auditoría 8/06/2018
- **Inscrita con.**
  - N° de Registro Provincial en la Delegación de Gobernación:
    - N° 3.162 de la Sección Primera.
  - N° de Registro Municipal de Asociaciones del Ayuntamiento de Córdoba:
    - N° 629/96
  - N° de Registro de Asociaciones en Delegación para la Igualdad y Bienestar Social de Córdoba:
    - N° 2.217
  - N° de Registro de Asociaciones de Ayuda Mutua y Autoayuda de Salud:
    - N° 393/97.
  - N° de Registro de Asociaciones Ciudadanas de la Diputación Provincial:
    - N° 62
  - N° de Registro Municipal de Asociaciones del Excmo. Ayuntamiento de Priego de Córdoba:
    - N° 89.
  - N° de Registro Entidades, Asociaciones y Centros de Bienestar Social de Cabra:
    - N° 01050023.

ASOCIACIÓN CORDOBESA DE ESCLEROSIS MÚLTIPLE



- N° de Registro de Entidades de la Agencia Andaluza de Voluntariado de la Consejería de Gobernación de la Junta de Andalucía:

- N° 815.

- N° de Registro Municipal de Asociaciones del Excmo. Ayuntamiento de Pozoblanco:

- N° 93

- N° Registro Municipal de Asociaciones. Excmo. Ayuntamiento de Montilla y Asociaciones vecinales:

- N° 154.

- Tipo de Entidad.

Acodem, declarada de Utilidad Pública desde el 30 de Junio de 2010, tiene la consideración legal de entidad sin ánimo de lucro, integrada a nivel provincial en FEPAMIC (Federación Provincial de Asociaciones de Minusválidos Físicos de Córdoba), a nivel andaluz en FEDEMA (Federación de Asociaciones de E.M. de Andalucía) y a nivel nacional en AEDEM (Asociación Española de Esclerosis Múltiple), la cual a su vez también está declarada de Utilidad Pública. Formada actualmente por 50 asociaciones de toda España, integrada en COCEMFE (Confederación Coordinadora Estatal de Minusválidos Físicos de España), miembro de la Plataforma Europea de Esclerosis Múltiple y de la Asociación Internacional de Esclerosis Múltiple.

ASOCIACIÓN CORDOBESA DE ESCLEROSIS MÚLTIPLE



#### 4.- RELACIONES INSTITUCIONALES

- Excmo. Ayuntamiento de Córdoba
- Excmo. Ayuntamiento de Cabra.
- Delegación Provincial de Salud y Políticas Sociales de la Junta de Andalucía en Córdoba.
- Excma. Diputación Provincial de Córdoba.
- Universidad de Córdoba.
- Instituto Maimónides de Investigación Biomédica de Córdoba (IMIBIC)
- Asociación Española de Esclerosis Múltiple (AEDEM).
- Federación Provincial de Asociaciones de Minusválidos Físicos de Córdoba (FEPAMIC).
- Federación de Asociaciones de Esclerosis Múltiple de Andalucía (FEDEMA)
- E.L.A. Andalucía.
- Federación Andaluza de Daño Cerebral (FANDACE).
- Hospital Universitario Reina Sofía.
- Servicio Andaluz de Empleo.
- Bankia
- La Caixa
- Fundación Ibercaja
- DKV Seguros
- Famedic
- Federación Española de Daño Cerebral (FEDACE)
- Asociación Cordobesa de Fibromialgia (ACOFI).
- Asociación Cordobesa de Daño Cerebral (ACODACE)
- Asociación Cordobesa de Polio y Postpolio (ACOPYPOS)

ASOCIACIÓN CORDOBESA DE ESCLEROSIS MÚLTIPLE



- Asociación Cordobesa de Enfermedades Neuromusculares (ASENCO).
- Asociación de Personas con Lesión Medular y Gran Discapacidad Física de Córdoba (ASPAYM CÓRDOBA)

ASOCIACIÓN CORDOBESA DE ESCLEROSIS MÚLTIPLE



## 5.- RECURSOS HUMANOS Y TÉCNICOS

### RECURSOS HUMANOS

#### JUNTA DIRECTIVA

- Antonio Galindo Caballero, Presidente ACODEM.
- Manuela Sánchez Gómez, Vicepresidenta 1ª
- José Villegas González, Vicepresidente 2º
- Enrique Buitrago Montero, Secretario
- Mª Carmen Pedrajas Zafra, Tesorera
- Carmen Zafra Navas, Vocal
- Manuel Dios Blanco, Vocal
- Raquel de la Morena Duque, Vocal.
- Ana Castillejo Arroyo, Vocal.
- Olga Zafra Gutiérrez, Vocal.

#### PROFESIONALES

- Raquel de la Morena Duque, Directora del Centro y Trabajadora Social.
- Juan Portillo Rivas, Psicólogo y Neuropsicólogo.
- Mª Lourdes Raya Morales, Logopeda y Neuropsicóloga.
- Fernando Mayordomo Riera, Médico Rehabilitador, Voluntario
- Eduardo Agüera Morales, Médico Neurólogo, Voluntario
- Mª Victoria Jaut Garrido, Fisioterapeuta de Cabra.
- Beatriz Bolaños Serrano, Fisioterapeuta.
- Amaya Aguilar Caballos, Administrativa.
- Antonia Sánchez Santiago, Auxiliar de Hogar.
- Luis López Montesinos, Logopeda.

ASOCIACIÓN CORDOBESA DE ESCLEROSIS MÚLTIPLE



- M<sup>a</sup> Victoria López Osuna, Fisioterapeuta.
- Yolanda Bello Gallego, Fisioterapeuta.
- Laura Criado Gómez, Fisioterapeuta de Cabra.
- Juan Manuel Jiménez Chacón, Logopeda.
- Olga Zafra Gutiérrez, Auxiliar de Hogar

## RECURSOS TÉCNICOS

Acodem inauguró el 4 de diciembre de 1998 un Centro de Atención Integral para el Afectado de Esclerosis Múltiple, que desde primeros de febrero de 1999 funciona con total normalidad.

Este centro cuenta con una superficie construida de 182,40m<sup>2</sup> y se distribuye en las siguientes dependencias:

- (A) Despacho Logopedia , completamente equipado (2)
- (B) Despacho Psicólogo, completamente equipado.
- (C) Dependencia para Administración y gestión de la Asociación, completamente equipada para este fin.
- (D) Despacho Trabajo Social y Dirección Centro, completamente equipado.
- (E) Aseo para señora con dimensiones especiales para minusválidos /as.
- (F) Dependencia con instalación de ducha y vestuario.

ASOCIACIÓN CORDOBESA DE ESCLEROSIS MÚLTIPLE



- (G) Sala de rehabilitación, completamente equipada.
- (H) Hall y Sala de Espera, equipada para esta finalidad.

ASOCIACIÓN CORDOBESA DE ESCLEROSIS MÚLTIPLE



## 6.- BENEFICIARIOS

Se estima, según los últimos estudios estadísticos del Servicio de Neurología de Hospital Universitario “Reina Sofía” de Córdoba, que entre Córdoba y provincia, existen alrededor de 1000 personas afectadas de EM, de las cuáles diagnosticadas hay unas 500.

Así, los beneficiarios de todos los servicios que se prestan en ACODEM y las actividades que se organizan, están dirigidas y abiertas a todas estas personas que padecen EM, ENS y sus familias.

Concretamente y como beneficiarios más directos, a fecha **31 de diciembre de 2018** han sido las **368** personas asociadas a ACODEM, y sus familias.

ASOCIACIÓN CORDOBESA DE ESCLEROSIS MÚLTIPLE





## 7.- ACTIVIDADES

- Apoyo médico-neurólogo para orientar sobre la enfermedad y Médico-rehabilitador para decidir el tratamiento fisioterápico.
- Apoyo fisioterápico para mantener y mejorar la autonomía.
- Apoyo psicológico continuado nivel individual y familiar.
- Apoyo social para informar y tramitar recursos por discapacidad.
- Apoyo Logopédico y neurocognitivo para mejorar capacidades cognitivas.
- De enero a diciembre: Taller de Terapia de Grupo
- De enero a diciembre: Taller de Pilates Terapéutico Adaptado en Córdoba.
- 5 de abril: Desfile de Moda “Ángeles” a beneficio de Acodem y organizado por la firma de Diseñadores Nelson & Carreras.
- 25 de mayo: Comida de convivencia Feria Córdoba con todos los socios.
- 30 de mayo: Formación de Cadena Humana Día Internacional E.M.
- 2 de junio: Carrera Solidaria de Córdoba a la Aldea del Rocío realizada por el corredor cordobés Rafael García “El Canijo”.
- 16 de junio: Celebración Asamblea General de Acodem.
- 16 de junio: Entrega Premios Solidarios ACODEM
- 28 de septiembre: Jornada sobre Fatiga y Esclerosis Múltiple.
- Del 12 al 14 de octubre: IV Torneo Benéfico de Mus.
- 9 de noviembre: Celebración Día Nacional de E.M. en Cabra.
- 20 de diciembre: Ponencia sobre Avances en tratamientos para la EM.
- Lotería Navidad.

ASOCIACIÓN CORDOBESA DE ESCLEROSIS MÚLTIPLE



## 8.-ACTOS CELEBRADOS

### 8.1- TALLER DE PILATES

Durante 2018 se ha venido desarrollando en el Centro de Atención Integral un taller de Pilates todos los lunes y miércoles en horario de mañana de 8.15 a 9.00 h.

En este taller de Pilates adaptado a las distintas

discapacidades con las que trabajamos en el Centro de Atención, todos los participantes han experimentado una mejoría significativa en su situación físico-funcional.



### 8.2- TALLER DE TERAPIA DE GRUPO

Lugar de Celebración:

Centro de Mayores Ciudad Jardín.

Fecha de Realización: De enero a octubre de 2018.

Nº de Horas: 64

Nº de Participantes: 10-12.

Características del Taller:



ASOCIACIÓN CORDOBESA DE ESCLEROSIS MÚLTIPLE



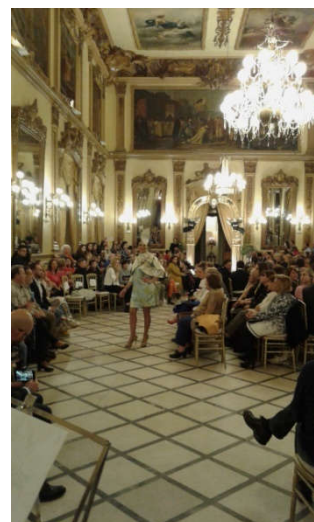
Se ha impartido un taller de terapia de grupo con el objeto de que los participantes resuelvan sus conflictos, reencuentran el equilibrio emocional, estimule su crecimiento personal, potencie sus habilidades sociales y dotarles de herramientas de afrontamiento que necesiten.

### **8.3- DESFILE DE MODA A BENEFICIO DE ACODEM**

El pasado 5 de abril se celebró en el Real Círculo de la Amistad el desfile de moda “Angel’s” organizado por la firma de diseñadores “Nelson & Carreras” y a beneficio de ACODEM.

El éxito fue rotundo con un lleno absoluto del salón en el que se celebró, con una capacidad de unas 500 personas.

Agradecemos enormemente a Nelson y Rafa Carreras el apoyo y colaboración que nos lleva brindando a la asociación desde hace ya varios años.



### **8.4- CONVIVENCIA SOCIOS EN LA FERIA DE CÓRDOBA**

El pasado 25 de mayo y con motivo de la feria de Nuestra Señora de la Salud en Córdoba, celebramos una comida de convivencia con todos los socios que quisieron acompañarnos.

La comida tuvo lugar en la caseta que montan anualmente nuestros compañeros de ALCER (Asociación para la Lucha Contra Enfermedades Renales) pasando un día muy agradable con todos los allí presentes.



ASOCIACIÓN CORDOBESA DE ESCLEROSIS MÚLTIPLE



## 8.5 – FORMACIÓN DE CADENA HUMANA

- El pasado 30 de Mayo, coincidiendo con el último miércoles del mes mayo en el que se celebró el Día Mundial de la EM, organizamos como todos los



años a nivel nacional la formación de una cadena humana con el fin de reivindicar el fomento de la investigación en EM.

## 8.6 – CARRERA SOLIDARIA DE CÓRDOBA A LA ALDEA DEL ROCÍO.

El pasado 2 de junio en un alarde de heroicidad y altruismo por parte del gran corredor cordobés Rafael García apodado “El Canijo” se organizó una carrera solidaria a beneficio de ACODEM, en la que este gran corredor realizó una maratón desde Córdoba a la Aldea del Rocío.

El enorme esfuerzo que hizo “El Canijo” se vio recompensado con el cariño y apoyo que recibió a su llegada a la Aldea del Rocío donde le esperaban familiares, amigos a afectados por Esclerosis Múltiple quienes le brindaron una calurosa acogida.



ASOCIACIÓN CORDOBESA DE ESCLEROSIS MÚLTIPLE



## 8.7- CELEBRACIÓN ASAMBLEA GENERAL ORDINARIA

El pasado 16 de junio y como todos los años, ACODEM celebró su Asamblea General anual en el Salón de Actos de la Residencia de FEPAMIC.

Como viene siendo habitual en todas las Asambleas, el secretario, D. Enrique Buitrago Montero dio lectura al acta del año anterior y realizó las funciones propias de su cargo.

Nuestro presidente, D. Antonio Galindo Caballero hizo una síntesis de todas las gestiones realizadas durante el año por la Junta Directiva, así como de todos los servicios y actividades que se realizaron en ACODEM durante 2.017.

La Tesorera, Dña. M<sup>a</sup> Carmen Pedrajas Zafra, se encargó de presentar el balance económico del 2017 y los presupuestos para el 2018.

También se expuso el trabajo realizado por los profesionales durante el año, así como el número de personas que fueron atendidas.



ASOCIACIÓN CORDOBESA DE ESCLEROSIS MÚLTIPLE





## 8.8- PREMIOS SOLIDARIOS DE ACODEM

El pasado 16 de junio, y haciéndolo coincidir con la Asamblea General, se procedió a la entrega de los X Premios Solidarios de ACODEM.

Este año se concedieron a:

- Nelson y Carreras en la Categoría de Entidad Solidaria.
- Cristina Berruezo Benavente: Enfermera del Servicio de Neurología del Hospital Universitario Reina Sofía de Córdoba, en la Categoría de Trayectoria Profesional
- Gertrudis Laguna Rodríguez, en la Categoría de Trayectoria Personal.



## 8.9- CELEBRACIÓN JORNADA SOBRE FATIGA Y ESCLEROSIS MÚLTIPLE.

El pasado 28 de septiembre, se celebró en el Salón de Actos del IMIBIC de Córdoba una Jornada Informativa sobre la fatiga en Esclerosis Múltiple en la que intervinieron entre otros grandes profesionales el gran neurólogo sevillano D. Guillermo Izquierdo Ayuso.



ASOCIACIÓN CORDOBESA DE ESCLEROSIS MÚLTIPLE



Esta jornada estuvo abierta a todos los profesionales de la Sanidad y de las distintas asociaciones de Esclerosis Múltiple de Andalucía, así como a las Juntas Directivas de las mismas.

### 8.10 – IV TORNEO DE MUS A BENEFICIO DE ACODEM

El pasado fin de semana, del 12 al 14 de octubre se celebró el IV Torneo de Mus a beneficio de la Asociación Cordobesa de Esclerosis Múltiple y de la Fundación Luzón (que investiga E.L.A.) en el Real Aeroclub de Córdoba.

Agradecemos enormemente la implicación de las personas que organizan este evento año tras año, así como la gran participación por parte de los jugadores de mus que son los que hacen que el torneo sea un gran éxito.



### 8.11– CELEBRACIÓN DÍA NACIONAL EN CABRA

El pasado 9 de noviembre y como viene siendo habitual desde la creación de la Asociación, Acodem celebró en Cabra el día de postulación e información sobre la Esclerosis Múltiple.

Tenemos la gran suerte de contar allí con un grupo de afectados y familiares de afectados muy comprometidos con la Asociación, siendo muy importante la labor que desarrollan de apoyo a ACODEM.

ASOCIACIÓN CORDOBESA DE ESCLEROSIS MÚLTIPLE



## 8.12- PONENCIA EN "AVANCES EN TRATAMIENTOS PARA LA ESCLEROSIS MÚLTIPLE"

El pasado 20 de diciembre se celebró en el Salón de Actos de IMIBIC (Instituto Maimónides de Investigación y Biomedicina de Córdoba) una Jornada Informativa sobre Avances en Tratamientos para la Esclerosis

Múltiple, en la que nuestro Presidente, Antonio Galindo, intervino realizando una ponencia sobre el trabajo que ACODEM realiza desde su Centro de Atención



Integral para personas afectadas por Esclerosis Múltiple y Enfermedades Neurológicas Similares.

## 8.16- VENTA LOTERIA NAVIDAD

ACODEM, desde su constitución, viene jugando todos los años lotería de Navidad con el nº 13.763.



El coste de la participación son 5 euros, de los cuáles, 1euro es el donativo para ACODEM.

Afortunadamente, la lotería tiene una gran aceptación, agotando todas las participaciones que ACODEM pone a la venta.

ASOCIACIÓN CORDOBESA DE ESCLEROSIS MÚLTIPLE





## 9.- SERVICIOS PRESTADOS

### 9.1- ATENCIÓN INDIVIDUALIZADA AL ENFERMO

En los casos que se considera necesario, el presidente de la Asociación D. Antonio Galindo Caballero, presta un servicio de atención a todas las personas que se ponen en contacto con la Asociación y lo requieren con objeto de:

- Orientación sobre la Esclerosis Múltiple y la Asociación.
- Información de los servicios que se prestan en nuestro Centro de Atención Integral para el Afectado de Esclerosis Múltiple poniéndoles en contacto con los distintos profesionales.

### 9.2- SERVICIO DIRECCIÓN CENTRO

Entre sus funciones, cabe destacar:

- Transmitir y coordinar los acuerdos de la Junta Directiva a profesionales y socios.
- Gestionar el funcionamiento del Centro, tanto el personal como el mantenimiento.
- Hacer cumplir las normas de Régimen Interno.
- Informar a la Junta Directiva del funcionamiento del mismo en todas sus áreas.
- Proponer a la Junta Directiva las mejoras que consideren necesarias los profesionales.

ASOCIACIÓN CORDOBESA DE ESCLEROSIS MÚLTIPLE



**Finalidad.** Dirigir todos los asuntos relacionados con el Centro de Atención Integral para el Afectado de Esclerosis Múltiple y los trabajadores.

### 9.3- SERVICIO TRABAJADORA SOCIAL

#### 9.3.1.- INTRODUCCIÓN

La Esclerosis Múltiple es una enfermedad que aparece a una edad (entre los 16 y 40 años aproximadamente) en la que la persona se encuentra en la plenitud de su vida laboral y social.

Cuando la enfermedad avanza y el estado de salud de la persona se agrava, se deteriora la vida laboral y social del afectado, ya que éste no es capaz de desempeñar su puesto de trabajo como lo hacía antes de padecer la enfermedad. Sus relaciones sociales y familiares también se ven afectadas, ya que la Esclerosis Múltiple provoca una discapacidad en la persona, que en la mayoría de los casos es progresiva y esto hace que el enfermo pase por períodos de depresión, apatía y cambios de humor que afecta directamente a los que les rodean.

El papel del trabajador social con estos enfermos es atender cada caso con el fin de conseguir la mayor autonomía y bienestar posible en cada uno de los afectados /as por Esclerosis Múltiple y como consecuencia la de sus familias.

ASOCIACIÓN CORDOBESA DE ESCLEROSIS MÚLTIPLE



### 9.3.2.- OBJETIVOS GENERALES

- Normalizar las relaciones laborales, sociales y personales del enfermo /a de Esclerosis Múltiple.
- Mejorar la calidad de vida de los afectados /as.

### 9.3.3.- OBJETIVOS ESPECÍFICOS

- Proporcionar información de todos los beneficios a los que pueden acceder por tener reconocida legalmente una minusvalía.
- Gestionar aquellos recursos que les correspondan.
- Favorecer la integración de los enfermos /as tanto en su vida social como en su vida laboral.
- Promover los distintos tipos de ayuda que existen para atender a los afectados /as adecuadamente.
- Proporcionar a los enfermos de E.M. y E. N. S. todos los medios de los que dispone ACODEM.
- Atender cada caso de manera individual para obtener una mayor comprensión del problema a resolver y como consecuencia una mejor solución del mismo.
- Realizar una atención social en el domicilio del afectado de E.M en Córdoba y Provincia, que requieran y necesiten utilizar este servicio y no se puedan desplazar al centro de ACODEM.

ASOCIACIÓN CORDOBESA DE ESCLEROSIS MÚLTIPLE



### 9.3.4.- FUNCIONES

La trabajadora social lleva a cabo las siguientes funciones:

- Información y orientación a afectados y familiares.
- Valoración de cada caso en concreto.
- Estudio concreto de las necesidades de cada afectado /a.
- Gestión de ayudas públicas institucionales e individuales.
- Tramitar recursos existentes (pensiones contributivas, pensiones no contributivas, complemento por tercera persona, tarjetas aparcamiento, exención impuesto vehículos, solicitud reconocimiento minusvalía, valoración dependencia, reclamaciones, recursos de alzada...).
- Realización de informes sociales.
- Elaboración de proyectos para diversos organismos, con el objeto de obtener subvenciones de tipo económico.
- Elaboración de memorias justificativas.
- Apoyo psico-social.
- Participación en las distintas actividades realizadas por ACODEM.
- Organización de actos, tales como: obra de teatro, talleres, desfile de modas, charlas, jornadas informativas,...
- Movilización de recursos que cubran las necesidades de los enfermos de E.M.
- Participación en el equipo multiprofesional que trabaja en el Centro de Atención Integral (trabajadora social, psicólogo, fisioterapeuta, logopeda).

ASOCIACIÓN CORDOBESA DE ESCLEROSIS MÚLTIPLE



- Solicitud de posibles beneficios a los que acceder por padecer una discapacidad física.
- Seguimientos casos.
- Visitas domiciliarias.

### 9.3.5.- Nº DE PERSONAS ATENDIDAS

El número total de personas atendidas en el Servicio de Trabajo Social durante el 2018 han sido 100, con 268 gestiones.

Número de proyectos realizados: 23

Número de memorias justificativas: 11

## 9.4- SERVICIO DE PSICOLOGÍA Y ÁREA NEUROPSICOLOGÍA

### 9.4.1.-INTRODUCCIÓN.

Los servicios de Atención Psicológica y Neuropsicología se engloban dentro de la filosofía de Rehabilitación Integral e Interdisciplinar que se proporciona en el Centro de Atención para afectados de E.M., E.N.S y Daño Cerebral de Córdoba.

### 9.4.2.-OBJETIVO DEL SERVICIO DE ATENCIÓN PSICOLÓGICA.

El objetivo principal del Servicio de Atención Psicológica consiste en proporcionar a los afectados y a sus familiares, la información, las herramientas y las estrategias psicológicas necesarias para facilitar el

ASOCIACIÓN CORDOBESA DE ESCLEROSIS MÚLTIPLE



manejo emocional adecuado del impacto que la enfermedad produce en sus vidas.

#### **9.4.3.-OBJETIVO DEL SERVICIO DE NEUROPSICOLOGÍA**

Evaluar, valorar e intervenir a través de la rehabilitación cognitiva sobre las posibles secuelas o déficits de carácter neuropsicológico que aparecen asociados a las enfermedades neurológicas y el daño cerebral.

#### **9.4.4.-PERSONAS ATENDIDAS EN EL SERVICIO.**

En este Servicio de Psicología se han atendido a 20 usuarios con total de 140 sesiones.

### **9.5- SERVICIO DE LOGOPEDIA**

#### **9.5.1.- INTRODUCCIÓN**

##### **¿QUE ES LA LOGOPEDIA?**

“La logopedia es la ciencia que estudia la prevención, investigación y el tratamiento de los trastornos de la voz, el habla y el lenguaje oral y escrito”

El OBJETIVO FUNDAMENTAL DE LA LOGOPEDIA es rehabilitar el lenguaje y la comunicación humana cuando estas han sufrido alteraciones o trastornos.

El logopeda trabaja todos los aspectos de la comunicación que pueden manifestarse como trastornos.

ASOCIACIÓN CORDOBESA DE ESCLEROSIS MÚLTIPLE



***VOZ/ARTICULACIÓN/SIMBOLIZACIÓN/EXPRESIÓN/LENGUAJE COMO ESTRUCTURADOR DEL PENSAMIENTO/PENSAMIENTO COMO ESTRUCTURADOR DEL LENGUAJE.***

**¿CÚALES SON LAS FUNCIONES DEL LOGOPEDA?**

- Informar, asesorar y entrenar a las personas que tienen un papel activo en el cuidado del paciente.
- Detectar tempranamente el problema
- Examinar los trastornos
- Intervenir en los trastornos que presente la persona afectada. Esta intervención debe realizarse lo más temprano posible para que la rehabilitación sea más eficaz, siempre en la medida de lo posible.
- En caso necesario, proporcionar un sistema alternativo o aumentativo de comunicación adaptado a las necesidades individuales de la persona afectada.

**9.5.2.- OBJETIVOS**

**OBJETIVOS GENERALES**

Se elaborará un programa de intervención logopédica individualizado acorde a cada paciente con el fin de mejorar y, mantener las habilidades lingüísticas, así como fortalecer los órganos fonoarticulatorios para afrontar en las mejores condiciones la aparición de posibles síntomas.

- Mejorar la comunicación.

ASOCIACIÓN CORDOBESA DE ESCLEROSIS MÚLTIPLE



- Mejorar el funcionamiento de las capacidades cognitivas como:
  - Memoria
  - Razonamiento
  - Orientación temporal
- Mejorar la calidad de vida de los afectados por la enfermedad

### *OBJETIVOS ESPECÍFICOS*

- Conseguir una adecuada coordinación fonorespiratoria
- Mejorar la articulación
- Mejorar la deglución
- Mantener y desarrollar las habilidades cognitivas
  - Memoria
  - Atención
  - Concentración
- Ofrecer sistemas alternativos de comunicación
- Mejorar capacidades mentales
  - Razonamiento



### 9.5.3.- MÉTODOS Y TÉCNICAS UTILIZADAS EN LOGOPEDIA

El primer paso a seguir en todo tratamiento logopédico es llevar a cabo una evaluación exhaustiva, en la que podemos observar las distintas dificultades de cada paciente.

Por lo tanto la evaluación logopédica abarcará los siguientes aspectos:

- Evaluación respiratoria y de otros síntomas asociados
- Examen fonoarticulatorio
- Evaluación de la escritura
- Evaluación de la memoria de trabajo

En las *TERAPIAS INDIVIDUALIZADAS* el *objetivo fundamental* de la intervención será aumentar la funcionalidad de la expresión oral del/la afectado/a así como el grado de inteligibilidad de su habla.

Los aspectos trabajados son los siguientes:

- Voz, ritmo del habla, coordinación fonorespiratoria, lectoescritura y memoria.
- Realización de ejercicios para potenciar todas las habilidades comunicativas mediante test, ejercicios de escritura, lectura, ejercicios en el ordenador.
- Para estimular las habilidades manuales y espaciales se realizan puzzles, encaje de figuras.....

ASOCIACIÓN CORDOBESA DE ESCLEROSIS MÚLTIPLE



#### **9.5.4.- ASISTENCIAS AL SERVICIO DE LOGOPEDIA**

En este Servicio de logopedia se han atendido a 12 usuarios con un total de 306 servicios.

#### **9.5.5.- CONCLUSIONES**

Durante el periodo en el que los pacientes han estado recibiendo tratamiento logopédico se puede notar una clara mejoría.

Se aprecia un gran avance en la articulación y en la técnica fonorespiratoria. Las praxias faciales que se realizan en las clases están beneficiando mucho su articulación e incluso alivian en algunos casos sus dolores faciales y en consecuencia van mejorando su comunicación en general.

#### **9.6- SERVICIO DE REHABILITACIÓN**

El Dr. D. Fernando Mayordomo, Jefe del Servicio de Rehabilitación del Hospital Universitario Reina Sofía de Córdoba colabora altruistamente con Acodem, examinando y valorando todos los pacientes que les derivamos.

#### **9.7- SERVICIO DE FISIOTERAPIA**

##### **9.7.1.- INTRODUCCIÓN**

La fisioterapia se define como el conjunto de métodos, actuaciones y técnicas que, mediante la aplicación de agentes físicos, mantienen,

ASOCIACIÓN CORDOBESA DE ESCLEROSIS MÚLTIPLE



previenen, recuperan y adaptan a las personas con disfunciones orgánicas.

El objetivo final en nuestro servicio no es otro que el mantenimiento, debido al carácter degenerativo de estas enfermedades y la posible aparición de nuevos brotes con nuevos signos y síntomas.

El enfoque en fisioterapia irá encaminado a mantener e intentar mejorar el estado físico del paciente, así como prevenir cualquier complicación que pudiera aparecer, para intentar conseguir la recuperación de la autonomía personal y, consecuentemente, la integración socio-laboral.

Queda patente la importancia que tiene la asistencia continuada a rehabilitación por parte de estos enfermos, dados los beneficios físicos y psíquicos que la fisioterapia les aporta. Así, la rehabilitación debería ser rutinaria y sería interesante combinar las actividades dentro y fuera del domicilio para favorecer la independencia y permitirles desempeñar más y mejor las actividades de la vida cotidiana.

Así, queda justificada la necesidad de creación de Centros Asistenciales y Rehabilitación como el nuestro, en los que se presten los servicios necesarios a estas personas, desde un enfoque multidisciplinar especializado.

El éxito del tratamiento dependerá de:

1. Actuación de un equipo multidisciplinar: neurólogo, médico rehabilitador, fisioterapeuta, logopeda, psicólogo, trabajadora social...

2. Aceptación del diagnóstico: los pacientes que aceptan el diagnóstico, tienden a asumir la situación mejor que aquellos que la niegan.

3. Adherencia al tratamiento: colaboración esencial e imprescindible de la propia persona y de sus cuidadores.

4. Establecimiento de un programa de tratamiento individualizado: adaptado a cada necesidad, con unos objetivos claros y bien definidos, a partir de un minucioso examen del estado del paciente.

### 9.7.2.- OBJETIVOS GENERALES

- Informar al paciente y a sus familiares sobre la enfermedad y su curso, así como de los signos y síntomas que manifiesta o pueden ir apareciendo.
- Enseñar pautas domiciliarias a las personas afectadas y a sus familiares.
- Fomentar la participación y colaboración de los familiares directos en el tratamiento en base a la educación para una actuación terapéutica correcta.
- Mejorar la calidad de vida del paciente.
- Entrenar al paciente en las actividades de la vida diaria y aumentar su capacidad para tolerar esfuerzos.
- Prestar atención directa y personalizada a cada paciente, adaptando el programa de rehabilitación según sus necesidades.

### 9.7.3.- OBJETIVOS ESPECÍFICOS:

- Reeducar y mantener el control voluntario disponible.
- Inhibir el tono anormal.

ASOCIACIÓN CORDOBESA DE ESCLEROSIS MÚLTIPLE



- Mantener los mecanismos posturales normales.
- Mejorar la potencia muscular y la movilidad.
- Mejorar la coordinación y equilibrio.
- Mantener la amplitud articular.
- Prevenir deformidades y contracturas.
- Reeducar, estimular o conservar la marcha.
- Enseñar la utilización de bastones y manejo de la silla de ruedas.
- Corregir y prevenir posturas viciosas.
- Conservar la movilidad de los miembros superiores.
- Luchar contra los problemas vesicales y esfinterianos.
- Instaurar el uso de la verticalidad lo más prolongado posible.

No hay que olvidar que el éxito de alcanzar estos objetivos, y como consecuencia unos beneficios, no depende sólo del fisioterapeuta (que planifica, coordina, establece y aplica el tratamiento adecuado), sino también de la disponibilidad, la actitud, la colaboración y el esfuerzo del paciente frente al tratamiento.

#### 9.7.4.- METODOS Y TÉCNICAS UTILIZADAS EN FISIOTERAPIA

Las técnicas y métodos utilizados para alcanzar los objetivos propuestos irán en función de las alteraciones que presente cada paciente, así como la fase evolutiva de la enfermedad en la que se encuentre:

- Técnicas de BOBATH.
- Esquemas de KABAT unidireccionales (P.N.F.)
- Ejercicios de coordinación de FRENKEL.
- Reeducción de la marcha.

ASOCIACIÓN CORDOBESA DE ESCLEROSIS MÚLTIPLE



- Cinesiterapia, movilización y estiramiento.
- Reeduación respiratoria.
- Ejercicios funcionales.
- Masaje terapéutico
- Drenaje linfático manual.
- Drenaje circulatorio.
- Psicomotricidad.
- Electroterapia analgésica y estimulante.
- Magnetoterapia.
- Laserterapia.
- Vendaje neuromuscular.
- Punción seca.
- Método Perffetti
- Pilates terapéutico

#### 9.7.5.- PERSONAS QUE HAN RECIBIDO TRATAMIENTO FISIOTERAPÉUTICO

En este Servicio de Fisioterapia se han atendido a 80 usuarios con un total de de 2.754 servicios.

#### 9.7.6.- CONCLUSIONES

El carácter progresivo de la enfermedad impide en muchos casos ver una clara mejoría en el estado físico del paciente, ya que los progresos

ASOCIACIÓN CORDOBESA DE ESCLEROSIS MÚLTIPLE



que se obtienen se pueden perder por brotes de la enfermedad o empeoramiento del estado del paciente en los casos de EM progresiva.

Sin embargo, está demostrado que la asistencia al centro implica distintos beneficios, que no obtienen aquellas personas que no reciben rehabilitación, y son:

- Mantener las capacidades individuales y mejorar diversos aspectos (resistencia al ejercicio, corrección de posturas viciadas, consejos sobre ortesis...)
- Disminuir las numerosas complicaciones que derivan de la enfermedad o la inmovilización (problemas circulatorios, atrofias musculares, rigidez articular...)
- Mejorar el estado mental y anímico del paciente, así como la confianza en sí mismo.
- Contribuir a la socialización, que en algunos casos se encuentra mermada.
- Debemos de hacer una diferencia con los afectados por daño cerebral adquirido porque éstos pacientes sí que pueden ver una mejoría en su estado físico, y en este caso, el plan de rehabilitación tiene que ser individualizado, enfocado a las necesidades específicas de cada paciente individual, sobre la base de un adecuado conocimiento tanto de las limitaciones como de las habilidades preservadas.

ASOCIACIÓN CORDOBESA DE ESCLEROSIS MÚLTIPLE



En el caso del daño cerebral adquirido también es beneficioso la intervención en el centro porque:

- Mejora de tono muscular, corrección de posturas, reeducación de la marcha...
- Mejora de coordinación y equilibrio.
- Mejora del estado mental y anímico del paciente relacionándose con personas con las mismas dificultades.
- Por tanto, hay que concienciar al paciente (independientemente de la patología) y al cuidador de la importancia de que la rehabilitación forme parte de la vida del paciente como una actividad diaria más, tanto en el centro como en casa.

### 9.8- SERVICIO DE ASESORÍA JURÍDICA

El derecho es un conjunto de principios, preceptos y reglas a que están sometidas las relaciones humanas en toda sociedad civil, y como tal, incide de alguna manera, en todos los actos de la vida cotidiana de las personas. Esta incidencia se ve acrecentada en situaciones especiales, como es el caso de los diagnosticados de Esclerosis Múltiple que ,además de tener que asumir el padecimiento de esta enfermedad, deben hacer frente a cuestiones legales que surgen como consecuencia de la misma.

Desde Córdoba y a través de un Convenio de Colaboración que ACODEM tiene con el Bufete de Abogados Martínez Echevarría, nuestros socios tienen sin coste alguno toda la información legal y jurídica que necesiten.

ASOCIACIÓN CORDOBESA DE ESCLEROSIS MÚLTIPLE





Desde FEDEMA (Federación de Asociaciones de Esclerosis Múltiple de Andalucía) se presta a todas las asociaciones adheridas a nivel nacional y a sus asociados un servicio de asesoría jurídica

### 9.8.1.- OBJETIVOS GENERALES

Los objetivos del servicio de asesoría jurídica son los siguientes:

- Informar a los afectados sobre la nueva situación legal en la que pueden encontrarse a consecuencia de padecer esta enfermedad, principalmente en el ámbito laboral y fiscal.
- Asesorar sobre los trámites a seguir para ejercitar derechos dimanantes de la enfermedad.
- Poner a disposición de la Asociación los conocimientos legales sobre el funcionamiento legal de las mismas, para conseguir así, una mayor transparencia y legalidad.
- En general, aclarar cualquier duda que tenga algún matiz legal y esté íntimamente relacionado, directa o indirectamente con la enfermedad.

### 9.8.2.- OBJETIVOS ESPECÍFICOS

- *Recursos administrativos* a denegaciones de la condición de minusválido, del carné de conducir, etc. Reclamaciones ante el Defensor del Pueblo.
- Informar sobre *materias civiles*, tales como:
- Declaración de incapacidad.

ASOCIACIÓN CORDOBESA DE ESCLEROSIS MÚLTIPLE



- Nombramiento de tutores.
- Familia: filiación, separaciones, divorcios, nulidades...
- Sucesiones y donaciones.
- Reclamación de alimentos.
- Arrendamientos.
- Contratos y obligaciones: Compraventas, etc.
- Asesorar sobre *cuestiones penales*, cuya causa sea consecuencia directa o indirecta de la enfermedad.
- En *materia fiscal*, entre otras consultas, la repercusión de la declaración de invalidez de algunos afectados en el IRPF.
- En el *ámbito laboral* y de la *Seguridad Social*, donde más consultas se plantean, pueden ser referentes, por citar algunas, a los tipos de contratos, despidos improcedentes, incapacidad temporal, concesión de la invalidez total o absoluta, prestaciones contributivas y no contributivas.

### 9.9- SERVICIO DE AUXILIAR DE HOGAR

Durante 2.018, la Asociación ha prestado apoyo para las tareas domésticas en aquellos domicilios de socios que han demandado este servicio y han cumplido los requisitos que se exigía para acceder a este servicio con costes reducidos.

Durante 2.018 se han atendido una media de 12 usuarios con un total de 215 servicios.

ASOCIACIÓN CORDOBESA DE ESCLEROSIS MÚLTIPLE



### 9.10 - SERVICIO DE TRANSPORTE

Durante todo el año 2018, ACODEM ha tenido contratado un servicio de transporte adaptado a través del CEE de Fepamic (Federación Provincial de Asociaciones de Minusválidos Físicos de Córdoba).

Este servicio incluye, conductor y una furgoneta adaptada, cuya función ha sido desplazarse al domicilio del afectado /a en Córdoba y provincia para trasladarle al Centro de Atención Integral en aquellos casos cuya elevada minusvalía no les permite otro medio de transporte.

Durante el año 2.018 se ha recogido una media de 11 personas a la semana, lo que supone un total de 704 servicios prestados con la furgoneta adaptada al año.

ASOCIACIÓN CORDOBESA DE ESCLEROSIS MÚLTIPLE



## 10.- PROGRAMAS CONCEDIDOS Y DESARROLLADOS

### 10.1- PROYECTO DE "ACCESIBILIDAD AL CENTRO DE ATENCIÓN INTEGRAL PARA AFECTADOS DE ESCLEROSIS MÚLTIPLE, Y ENFERMEDADES NEUROLÓGICAS SIMILARES: TRANSPORTE ADAPTADO Y ATENCIÓN PSICOLÓGICA".

Este proyecto ha sido subvencionado por el área de Alcaldía del Excmo. Ayuntamiento de Córdoba, a través de un Convenio de Colaboración para sufragar parte de los gastos derivados del coste que nos supone el transporte adaptado y la atención psicológica del Centro de Atención.

### 10.2- PROGRAMA DE ATENCIÓN DOMICILIARIA AEDEM

La Asociación Española de Esclerosis Múltiple (AEDEM) a través del 0,7 % del IRPF desarrolla programas anuales en las distintas provincias españolas entre las que se encuentra Córdoba con objeto de apoyar a aquellas familias cordobesas con más necesidades.

Durante 2018, el programa que se desarrolló fue de Auxiliar de Hogar.

ASOCIACIÓN CORDOBESA DE ESCLEROSIS MÚLTIPLE



### 10.3- PROGRAMA DE ATENCIÓN DOMICILIARIA FEDEMA

Al transferir competencias desde el Gobierno Central a las Comunidades Autónomas en materia de IRPF, se ha desarrollado a través de FEDEMA (Federación de Asociaciones de Esclerosis Múltiple de Andalucía) un Programa de Atención Domiciliaria que nos ha permitido que una Fisioterapeuta atienda en domicilio a aquellas personas afectadas por Esclerosis Múltiple y Enfermedades Neurológicas Similares que por tener movilidad reducida tienen que ser atendidas en domicilio.

### 10.4.- PROYECTO “REHABILITACIÓN NEUROCOGNITIVA Y LOGOPÉDICA DIRIGIDA A AFECTADOS/AS DE ESCLEROSIS MÚLTIPLE Y ENFERMEDADES NEUROLÓGICAS SIMILARES”

Este programa ha sido subvencionado por la Junta de Andalucía, concretamente por la Delegación de Igualdad y Políticas Sociales para sufragar parte de los gastos derivados de la atención neurocognitiva y logopédica dirigida a afectados/as de EM Y ENS.

### 10.5.- PROYECTO “REHABILITACIÓN FISIOTERÁPICA DIRIGIDA A AFECTADOS/AS DE ESCLEROSIS MÚLTIPLE, ENFERMEDADES NEUROLÓGICAS SIMILARES Y SUS FAMILIAS”

Este programa ha sido subvencionado por la Junta de Andalucía, concretamente por la Delegación de Igualdad y Políticas Sociales para

ASOCIACIÓN CORDOBESA DE ESCLEROSIS MÚLTIPLE



sufragar parte de los gastos derivados de la atención fisioterápica dirigida a afectados de EM Y ENS.

#### 10.6.- PROYECTO “ATENCIÓN SOCIO-LABORAL DIRIGIDA A AFECTADOS/AS DE ESCLEROSIS MÚLTIPLE, Y ENFERMEDADES NEUROLÓGICAS SIMILARES”

Este programa ha sido subvencionado por la Junta de Andalucía, concretamente por la Delegación de Igualdad y Políticas Sociales para sufragar parte de los gastos derivados de la atención social dirigida a afectados de EM Y ENS y sus familias.

#### 10.7.- PROYECTO “ATENCIÓN PSICOLÓGICA DIRIGIDA A AFECTADOS/AS DE ESCLEROSIS MÚLTIPLE, Y ENFERMEDADES NEUROLÓGICAS SIMILARES”

Este programa ha sido subvencionado por la Junta de Andalucía, concretamente por la Delegación de Igualdad y Políticas Sociales para sufragar parte de los gastos derivados de la psicología dirigida a afectados de EM Y ENS y sus familias.

#### 10.8.- MANTENIMIENTO CENTRO

Este programa ha sido subvencionado por la Junta de Andalucía, en su Delegación de Igualdad y Políticas Sociales para sufragar parte de los gastos derivados del mantenimiento del Centro de Atención Integral.

ASOCIACIÓN CORDOBESA DE ESCLEROSIS MÚLTIPLE



### 10.9-PROYECTO “REHABILITACIÓN FISIOTERÁPICA DIRIGIDA A AFECTADOS DE EM Y ENS”

Este proyecto ha sido subvencionado por el Consorcio Provincial de Desarrollo Económico de la Excma. Diputación Provincial de Córdoba para sufragar parte de los gastos derivados de la rehabilitación fisioterápica que presta la asociación desde su Centro de Atención Integral.

### 10.10 – PROYECTO DE “VIDA INDEPENDIENTE PARA AFECTADOS POR ESCLEROSIS MÚLTIPLE Y ENFERMEDADES NEUROLÓGICAS SIMILARES EN CORDOBA Y PROVINCIA”.

Este proyecto ha sido subvencionado por el Instituto Provincial de Bienestar Social de la Excma. Diputación de Córdoba para sufragar parte de los gastos derivados de los profesionales que atienden el Centro de Atención Integral.

### 10.11 – PROYECTO DE “REHABILITACIÓN FISIOTERÁPICA DIRIGIDA A AFECTADOS/AS POR ESCLEROSIS MÚLTIPLE Y ENFERMEDADES NEUROLÓGICAS SIMILARES”

Este Proyecto ha sido subvencionado por la Delegación de Salud de la Junta de Andalucía para sufragar parte de los gastos derivados de la rehabilitación fisioterápica que presta la asociación desde su Centro de Atención Integral.

ASOCIACIÓN CORDOBESA DE ESCLEROSIS MÚLTIPLE



**10.12 – PROYECTO DE “VIDA INDEPENDIENTE PARA AFECTADOS/AS  
POR ESCLEROSIS MÚLTIPLE Y ENFERMEDADES NEUROLÓGICAS  
SIMILARES”**

Este Proyecto ha sido subvencionado por Fundación Ibercaja para sufragar parte de los gastos derivados de los profesionales que intervienen en la atención integral que requieren todos y cada uno de ellos.

ASOCIACIÓN CORDOBESA DE ESCLEROSIS MÚLTIPLE





## 11. - BALANCE DE MEDIOS.

### Prensa Escrita.

Diario Córdoba  
El Día de Córdoba  
ABC Córdoba  
Revista EM

### Emisoras de Radio.

Cadena COPE  
Onda Cero Córdoba  
Cadena Dial Córdoba

### Canales de TV.

Canal Sur Andalucía  
Canal Córdoba  
Teleagenda TVM  
Onda Mezquita

ASOCIACIÓN CORDOBESA DE ESCLEROSIS MÚLTIPLE



*12. – DOSSIERS DE PRENSA*

ASOCIACIÓN CORDOBESA DE ESCLEROSIS MÚLTIPLE

